



डॉ. पंजाबराव देशमुख कृषि विद्यापीठ, अकोला कृषि विज्ञान केंद्र, वर्धा (सेलसुरा)



पो. सेलसुरा, ता. जि. वर्धा

डॉ. जीवन कतारे
वरिष्ठ शास्त्रज्ञ व प्रमुख

भ्रमणध्वनी क्र. ८२७५४१२०१२
ई.मेल. kvk.wardha@gmail.com, kvkselsura@pdkv.ac.in

जा. क्र. कृविके/सेल/ पिक सल्ला/ ११३८/२०२३

दि. १७.०८.२०२३

पिक सल्ला

कापूस पिकावरील गुलाबी बोंडअळीचे व्यवस्थापन

कापूस पीक सद्यस्थितीत पात्या, फुले तसेच बोंड धरण्याच्या अवस्थेत आहे. वर्धा जिल्ह्यात काही भागात गुलाबी बोंडअळीचा प्रादुर्भाव दिसून येत आहे. असा प्रादुर्भाव इतरही भागात फुले अवस्थेत असणाऱ्या कपाशी पिकावर असण्याची शक्यता नाकारता येत नाही. तरी शेतकरी बंधूंनी आपल्या पिकाचे सर्वेक्षण करून वेळीच नियंत्रणाच्या उपाययोजना करणे गरजेचे आहे.

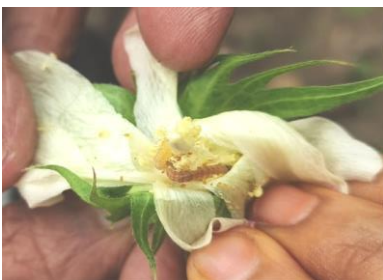
गुलाबी बोंडअळीची ओळख व प्रादुर्भाव: अंड्यातून निघालेली अळी रंगाने पांढुरकी तर पूर्ण वाढलेली अळी गुलाबी रंगाची असते. अळी फुले व हिरव्या बोंडांना नुकसान पोहचविते. ज्या फुलांमध्ये ही अळी असते, अशी फुले अर्धवट उमललेल्या गुलाबाच्या कळीसारखी दिसतात. यालाच “डोमकळी” असे म्हणतात. या अळीचा प्रादुर्भाव बोंडांमध्ये जास्त प्रमाणात आढळून येतो. अंड्यातून निघलेली अळी बोंडात शिरल्यानंतर हे छिद्र बंद होते. त्यामुळे बोंडाचे वरुण निरीक्षण केल्यानंतर सुद्धा अळीचा प्रादुर्भाव ओळखता येत नाही. अळी अवस्था बोंडामध्येच पूर्ण झाल्यानंतरच ही अळी कोषावस्थेत जाण्यासाठी बोंडाला छिद्र करून बाहेर पडते. अशी प्रादुर्भावग्रस्त बोंडे परिपक्व न होताच फुटतात. त्यामुळे कापसाची प्रत बिघडते. गुलाबी बोंडअळी बोंडात राहून सरकीचेही नुकसान करते. त्यामुळे बियाण्याची उगवणशक्ती आणि तेलाच्या प्रमाणात घट येते.

सर्वेक्षण: पात्या व फुले अवस्थेत किमान दर आठवड्याने शेताचे प्रतिनिधित्व करतील अशी २० झाडे निवडून त्यावरील ऐकून व प्रादुर्भावग्रस्त फुले (डोमकळ्या)/ पात्या/बोंडे मोजून ५ ते १० टक्के प्रादुर्भावाचे प्रमाण आढळल्यास तसेच प्राधान्याने बोंडावस्थेत २० हिरवी बोंडे तोडून (प्रत्येक झाडावरील एक याप्रमाणे) त्यात ५ ते १० टक्के प्रादुर्भावग्रस्त बोंडे किंवा २० पैकी २ बोंडात गुलाबी किंवा पांढऱ्या अळ्या असल्यास आर्थिक नुकसान संकेत पातळी समजून रासायनिक कीटकनाशकांचा वापर करावा.

गुलाबी बोंडअळीचे एकात्मिक व्यवस्थापन: पिकामध्ये टेहाळणीसाठी एकरी २ फेरोमोन सापळे याप्रमाणे लावणे अत्यंत गरजेचे आहे, वेष्टनावरील सुचणे नुसार विशिष्ट कलावधीत वड्या (लुर) बदलाव्या व दर आठवड्याने पतंग मोजून नष्ट करावे. कपाशीला पात्या आल्यानंतर व त्यापुढे ७ ते ८ वेळा पिकामध्ये दर १० दिवसानंतर ट्रायकोग्रामा बॅकट्री या परोपजीवी मित्रकीटक असलेले पिवळे ट्रायकोकार्ड एकरी ३ कार्ड कपाशीच्या शेतामध्ये सोडवित. फुलोरा अवस्थेत दर आठवड्याने गुलाबी बोंडअळीग्रस्त डोमकळ्या शोधून नष्ट कराव्यात. फुले व बोंड धरण्याच्या अवस्थेत ५ टक्के निंबोळी अर्क किंवा अझॅंटीरेक्टिन ३०० पी.पी.एम. ५० मी.ली. किंवा वातावरणात पुरेशी आर्द्रता असतांना बिव्हेरिया बॅसीयाणा १.१५ टक्के डब्ल्यु. पी. ५० ग्रॅम प्रति १० लीटर पाण्यात मिसळून फवारणी करावी.

रासायनिक कीटकनाशके: क्वीनोलफॉस २० टक्के ए.एफ. २५ मिलि किंवा सायपरमेथ्रिन १० टक्के प्रवाही ७.६ मिलि किंवा फेन्प्रोपॅथ्रीन १०/३० टक्के प्रवाही ७.५/ २.५ ते ३.४ मिलि किंवा क्लोरांट्रांनीलिप्रोल ९.३ टक्के + लॅमडा सायहलोथ्रिन ४.६ टक्के झेड.सी. @ ५ मिलि किंवा डेल्टामेथ्रिन १ टक्के + ट्रायझोफोस ३५ टक्के प्रवाही १० ते १२.५ मिलि किंवा क्लोरपायरीफोस + सायपरमेथ्रिन ५ टक्के @ १० मिलि वरीलपैकी कुठलेही एक कीटकनाशक १० लीटर पाण्यात मिसळून फवारणी करावी. सदर कीटकनाशकाची दिलेली मात्रा ही साध्या पंपासाठी आहे पेट्रोल पंपासाठी मात्रा तिप्पट करावी. पायरेथ्राइड वर्गातील कीटकनाशके खबरदारी म्हणून त्यांचा कपाशीचे पीक ७० ते ७५ दिवसाचे झाल्यानंतरच एक किंवा दोन वेळा वापर करावा. पायरेथ्राइडच्या अधिक वापरामुळे पांढऱ्या माशीचा प्रादुर्भाव वाढू शकते.

डॉ. निलेश वडिरे, विषय विशेषज्ञ, पिक संरक्षण, मो. ८००७७७५६१३



गुलाबी बोंडअळी व प्रादुर्भाव